

Synthèse du projet d'établissement 2026-2031



Protéger l'instant pour
accompagner l'avenir



Introduction

Le projet d'établissement de la Maison d'Enfant à Caractère Social (M.E.C.S.) de Brassalay constitue un document de référence, porteur de sens, d'enjeux en matière d'identité et de positionnement institutionnel. Il définit les pratiques professionnelles et permet une projection sur 5 ans des orientations souhaitées. Il est aussi un document d'engagement situant l'établissement dans son environnement et son réseau partenarial.

Ce document stratégique marque un tournant pour l'institution, passant d'une logique de placement traditionnel à une logique de plateforme de services inclusifs, afin de s'adapter aux évolutions sociétales et législatives de la Protection de l'Enfance.





Sommaire

0	Introduction	Page 3
1	Contexte et enjeux stratégiques	Page 4
2	Philosophie d'intervention : une approche par prestation	Page 5
3	Publics et évolution des besoins	Page 14
4	Moyens humains et matériels	Page 15
5	Qualité, éthique et droit des usagers	Page 16
6	Conclusion	Page 17

1 Contexte et enjeux stratégiques

1 Contexte et enjeux stratégiques



Contexte national

Une augmentation de 50 % du nombre de jeunes accueillis en protection de l'enfance entre 2011 et 2022, avec une complexification des situations (troubles du comportement, précarité).



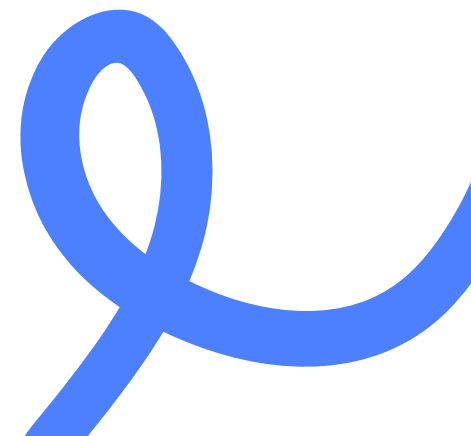
Contexte législatif

Le projet intègre les lois récentes (2007, 2016, 2022) et réagit spécifiquement à l'arrêt de la Cour de cassation d'octobre 2024 qui a invalidé le modèle du Placement Éducatif à Domicile (PEAD) tel qu'il était pratiqué. En conséquence, l'établissement a transformé son PEAD en service d'AEMO Renforcée avec Hébergement (30 mesures).



Objectif central

Passer d'un modèle « protecteur historique » (l'institution fermée) à un modèle inclusif fonctionnant comme une plateforme de prestations modulables, favorisant le maintien en milieu ordinaire.



2 Philosophie d'intervention : une approche par « prestations »**2 Philosophie d'intervention :
une approche par « prestations »**

L'Association Brassalay structure son intervention autour de 10 unités opérationnelles réparties sur plusieurs sites (Biron, Orthez, Saint-Palais) :

- A Les pôles d'hébergement et d'accompagnement**
- B Les services de soutien à la parentalité et milieu ouvert**



2 Philosophie d'intervention : une approche par « prestations »

A Les pôles d'hébergement et d'accompagnement

L'Association Brassalay structure son intervention autour de 10 unités opérationnelles réparties sur plusieurs sites (Biron, Orthez, Saint-Palais) :

- **Pôle Enfants (3-12 ans)**

Situé sur le site « La Carrère » à Biron. Capacité de 27 places réparties en 3 groupes mixtes (Les Oliviers, Les Airelles, Les Genêts). L'accent est mis sur la sécurité affective et le quotidien structurant.

- **Pôle Adolescents (13-18 ans)**

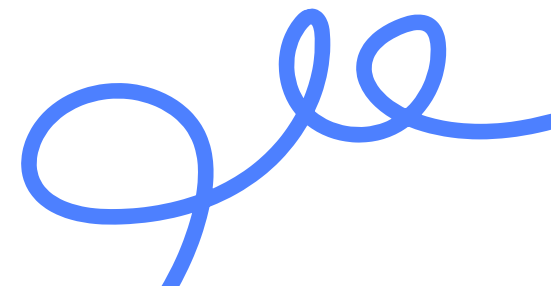
Situé au « Château Brassalay ». Capacité de 14 places en collectif + 7 places en « collectif autonomie » (studios au sein du château pour l'apprentissage de l'indépendance).

- **Pôle Semi-Autonomie (Grands ados / Jeunes majeurs)**

Situé à Orthez. Comprend une colocation pour 4 mineurs et 6 appartements diffus inclusifs. L'objectif est la transition vers la vie adulte et l'insertion sociale.

- **Service d'Accueil d'Urgence (SAU)**

6 places (enfants/ados) pour des mises à l'abri immédiates et des évaluations de situation.



2 Philosophie d'intervention : une approche par « prestations »**B** Les services de soutien à la parentalité et milieu ouvert

- **Point Rencontre Parents-Enfants (PRPE)**

Espaces neutres (Biron et Saint-Palais) permettant des visites médiatisées pour maintenir le lien parents-enfants (30 situations).

- **Accueil Parents-Enfants avec Hébergement (APEH)**

3 appartements T3 sur le site La Carrère pour accueillir des familles entières et travailler les compétences parentales in situ.

- **AEMO Renforcée avec Hébergement**

Intervention éducative intensive au domicile (30 mesures) avec possibilité de repli en hébergement (6 places) si nécessaire.

2 Philosophie d'intervention : une approche par « prestations »

C Philosophie générale : une plateforme de services

Pour répondre à l'hétérogénéité des parcours et éviter les ruptures, la MECS abandonne la prise en charge monolithique pour une approche par prestations. L'objectif est de « pourvoir à l'ensemble des besoins du mineur » en activant les services nécessaires selon son âge, son autonomie et son projet personnalisé.



Détail de la palette des 18 prestations

- 1 Besoins fondamentaux et vie quotidienne
- 2 Santé et bien-être psychique
- 3 Éducation, scolarité et citoyenneté
- 4 Autonomie et insertion (adolescents et jeunes majeurs)
- 5 Accompagnement transversal et familial

2 Philosophie d'intervention : une approche par « prestations »

1 Besoins fondamentaux et vie quotidienne

• Hébergement

L'offre est diversifiée pour respecter l'intimité et la sécurité : de la chambre individuelle avec sanitaire (SAU/Pole Ados) aux studios d'apprentissage (au Château) et appartements diffus (Pôle Semi-Autonomie à Orthez) pour les majeurs.

• Surveillance de nuit

Assurée par des professionnels qualifiés (7,5 ETP), cette prestation garantit la sécurité physique et une présence rassurante, avec des outils connectés pour la protection des travailleurs isolés.

• Espaces collectifs

Entretien et sécurisation des lieux de vie (intérieurs et extérieurs) pour offrir un cadre attrayant.

• Restauration

Au-delà de l'équilibre alimentaire validé par une diététicienne, le repas est un outil éducatif. La prestation évolue de la restauration collective (service à table) vers une restauration autonome (gestion de budget et cuisine) pour les grands adolescents

• Accueil

Premier point de contact, il vise à garantir la disponibilité, la traçabilité des informations et un accueil bienveillant pour les familles et partenaires.



2 Philosophie d'intervention : une approche par « prestations »

2 Santé et bien-être psychique

- **Éducation à la santé**

Un parcours de santé protégé est mis en place (bilans réguliers). L'accent est mis sur la prévention (addictions, sexualité) et l'accès aux soins, malgré la saturation des services locaux (partenariats avec médecins libéraux).

- **Soutien psychologique**

Assuré par les psychologues de l'établissement, il offre un espace d'écoute clinique, l'orientation vers des soins externes spécialisés et un soutien aux équipes via des instances comme le « Café clinique ».

- **Éducation au « Prendre soin de soi »**

Ateliers sur l'hygiène, l'image de soi et l'estime de soi pour valoriser les compétences des jeunes et prévenir la négligence.



2 Philosophie d'intervention : une approche par « prestations »

3 Éducation, scolarité et citoyenneté

• Soutien à la scolarité

L'objectif est de réconcilier le jeune avec l'école et de prévenir le décrochage. Le partenariat École-MECS-Famille est central pour adapter le parcours aux capacités de l'enfant.

• Éducation aux nouvelles technologies

Accès encadré à Internet et au matériel informatique, couplé à une prévention forte sur les risques (réseaux sociaux, cyber-harcèlement) et la fracture numérique.

• Éducation à la citoyenneté

Apprentissage des règles sociales, débats trimestriels sur des sujets de société (liberté d'expression, discriminations) et participation au fonctionnement via le Conseil de la Vie Sociale.

• Accès aux loisirs et à la culture

Utilisation des ressources du territoire (clubs sportifs, culturels) pour favoriser l'ouverture au monde et la socialisation hors de l'institution.



2 Philosophie d'intervention : une approche par « prestations »**4 Autonomie et insertion (adolescents et jeunes majeurs)****• Transport et mobilité**

Apprentissage progressif de l'autonomie de déplacement : transports en commun, vélo, scooter (mis à disposition par la MECS), et soutien au permis de conduire.

• Éducation à l'argent

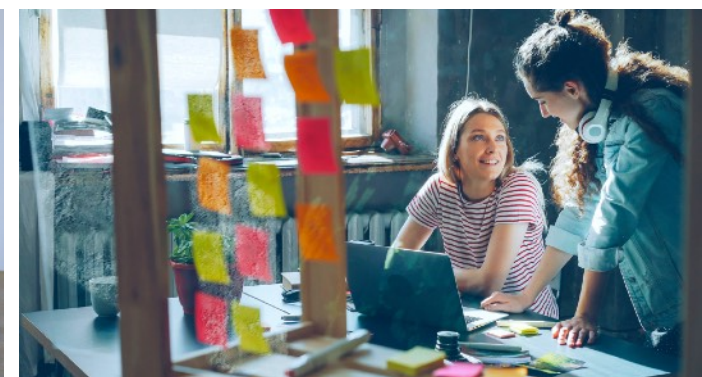
Accompagnement graduel, de la gestion de l'argent de poche à l'ouverture d'un compte bancaire et la gestion d'un budget pour prévenir le surendettement.

• Accompagnement vers la formation et l'emploi

Partenariat avec le tissu économique local (TPE/PME, Mission Locale) pour trouver des stages, apprentissages et emplois, en travaillant les savoir-être professionnels.

• Accompagnement dans et vers le logement

Soutien à la recherche de logement autonome, gestion des responsabilités locatives (bail, factures, voisinage).



2 Philosophie d'intervention : une approche par « prestations »

5 Accompagnement transversal et familial

- **Référence individuelle**

Chaque jeune dispose d'un éducateur référent, « fil rouge » du parcours, chargé de coordonner le Projet d'Accompagnement Personnalisé (PAP) et de faire le lien avec la famille et les partenaires

- **Soutien à la parentalité**

Axe majeur du projet, basé sur la co-éducation. Les parents sont soutenus dans leurs compétences via des entretiens, des visites médiatisées (PRPE) ou des accueils parents-enfants (APEH), l'objectif principal étant de préparer le retour en famille.



3 Public et évolution des besoins

3 Publics et évolution des besoins

Le projet met l'accent sur l'adaptation aux nouveaux profils :



Enfants

Besoin de cadres sécurisants face aux carences éducatives et traumatismes précoces.



Adolescents

Gestion des problématiques de cyberviolence, d'addictions, et de quête identitaire.



Parents

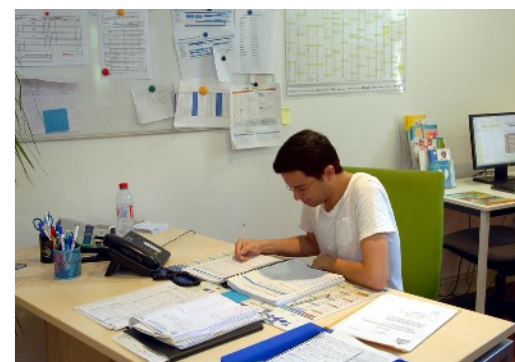
Ils sont considérés comme des partenaires. Le concept de co-éducation est central : les parents sont associés aux décisions et soutenus dans leurs compétences.

4 Moyens humains et matériels**4 Moyens humains et matériels****Équipe pluridisciplinaire**

L'effectif est de 80,81 ETP (au 31/12/2025), comprenant des équipes éducatives, une infirmière, des psychologues, des services généraux, et une direction administrative

**Infrastructures**

Les sites (Château, La Carrère, villas) sont équipés pour répondre aux différents niveaux d'autonomie (chambres individuelles avec sanitaires, studios d'apprentissage, espaces collectifs, trinquets, parc de véhicules).

**Système d'information**

Dossier usager informatisé et sécurisé pour un meilleur suivi et partage de l'information entre professionnels.

5 Qualité, éthique et droit des usagers



- **Démarche qualité**

Pilotée par un COPIL, elle vise l'amélioration continue et la préparation à l'évaluation externe HAS prévue fin 2026.

- **Instance éthique**

Création du « Café éthique », une instance de réflexion pour aider les équipes à gérer les dilemmes moraux et professionnels complexes.

- **Droits des usagers**

Renforcement de la participation des jeunes via le Conseil de la Vie Sociale (CVS) et garantie du respect des droits fondamentaux (dignité, intégrité, confidentialité).

6 Conclusion

Conclusion

Ce projet d'établissement de la MECS Brassalay, 2026-2031, ambitionne de fournir une réponse sur-mesure, décroisonnée et inclusive, où l'institution n'est plus une fin en soi mais un outil au service du parcours de l'enfant.





Situation

1 lotissement de la Plaine
64300 BIRON

Nous contacter

05 59 69 15 62
contact@brassalay.fr

